

# Impatto economico

## Ripartizione del valore aggiunto del Gruppo SES

### Conto del valore aggiunto Come possiamo leggere questi dati?

Nel corso del 2006, il Gruppo SES ha generato complessivamente 55.6 mio CHF di valore aggiunto, ciò che rappresenta il 43.0% dei ricavi lordi totali.

La ricchezza creata dal Gruppo SES nel 2006 è stata distribuita nella misura di oltre un terzo (34.7%) ai collaboratori sotto forma di stipendi, oneri sociali a carico dell'azienda e altre prestazioni. Si osserva pure che la maggior parte degli stipendi versati ai collaboratori del Gruppo SES si riferiscono a persone domiciliate in Ticino, in larga misura nella regione del Locarnese. Una minima parte è invece versata all'estero.

I Comuni concedenti, con una quota del 23.4%, rappresentano il secondo gruppo di beneficiari.

Lo Stato (Comuni, Cantone e Confederazione) ha ricevuto 7.9 mio CHF della ricchezza generata dal Gruppo SES, ciò che rappresenta il 14.2% del totale.

(continua)

La seconda area di responsabilità è quella economica, che prende in esame gli impatti di ordine finanziario sui collaboratori, lo Stato e gli azionisti. Il Conto del valore aggiunto permette inoltre di rendere trasparente quanto valore è creato dalla SES e come tale valore è distribuito fra i suoi portatori di interesse.

### Informazioni generali

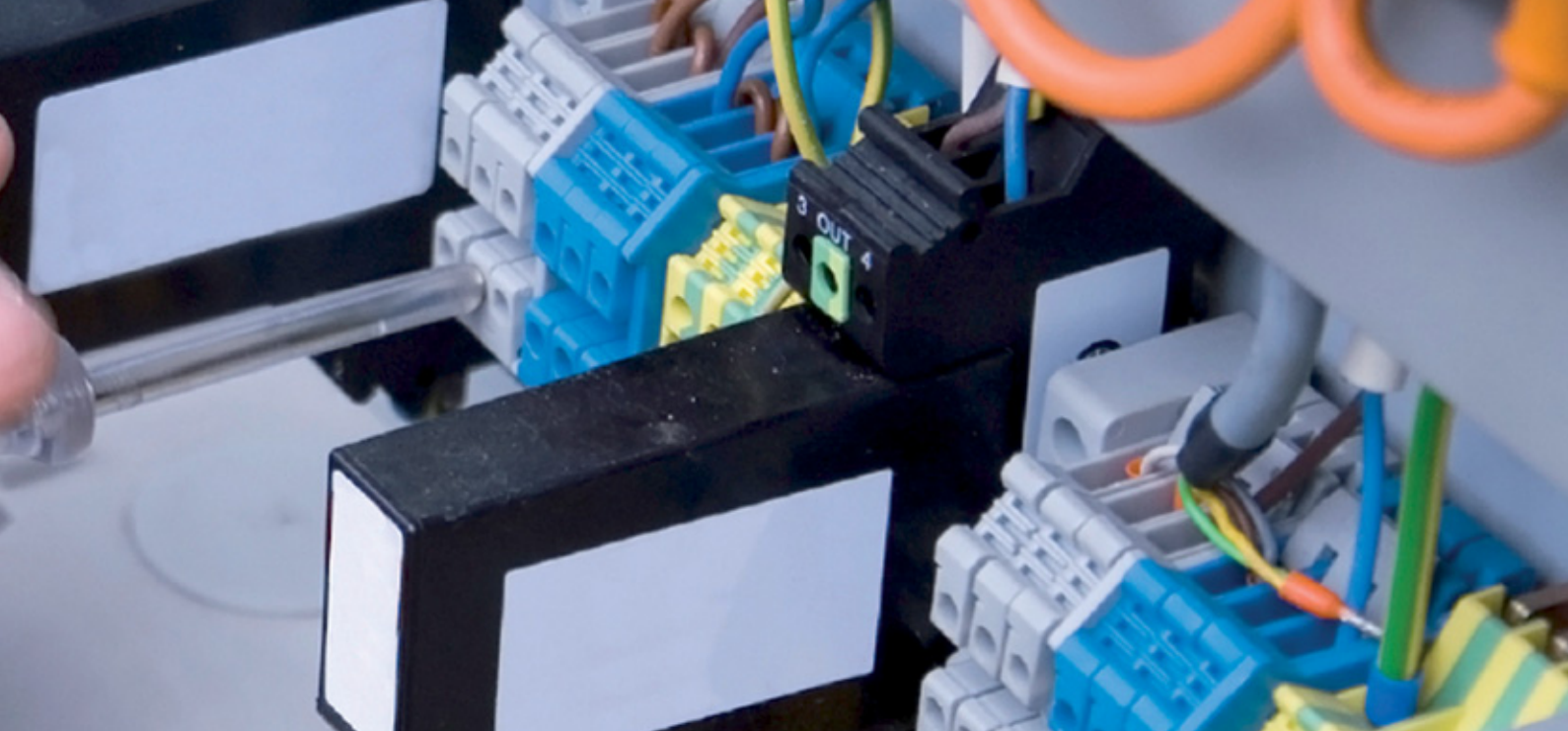
Il Conto annuale del Gruppo SES e della SES, che costituiscono la parte centrale della Relazione d'esercizio – pubblicata in un documento distinto, rappresentano la fonte principale delle informazioni economico-finanziarie. Il Conto annuale del Gruppo è allestito secondo le norme internazionali IAS/IFRS, un quadro normativo di riferimento che garantisce affidabilità e chiarezza alle informazioni contabili pubblicate.

In modo riassuntivo, si riprendono qui di seguito alcuni dati essenziali e utili a inquadrare la situazione economico-finanziaria del Gruppo SES.

I principali dati economici		2004	2005	2006
Erogazione di energia	GWh	745	751	744
Fatturato netto	In mio CHF	106.9	107.7	107.0
EBIT	In mio CHF	18.3	17.8	18.4
In % sul fatturato netto		17.1	16.5	17.2
Utile netto di Gruppo	In mio CHF	11.7	10.9	12.3
In % sul fatturato netto		11.0	10.1	11.5
Investimenti netti	In mio CHF	12.1	11.0	10.8
Totale capitale proprio	In mio CHF	126.5	130.8	136.5
In % sulla somma di bilancio		47.7	47.7	52.1
Effettivo del personale (in media unità a tempo pieno)		172	170	170

### Conto del valore aggiunto

Creazione del valore aggiunto (in mio CHF)	2004	2005	2006
Ricavi lordi da forniture e prestazioni	120.9	121.3	120.0
Ricavi per impianti interni	6.6	5.9	6.3
Altri ricavi operativi	2.1	2.5	3.3
Diversi ricavi (-costi) finanziari	0.1	- 0.4	- 0.2
Totale dei ricavi	129.7	129.3	129.4
Consumi precedenti	- 62.4	- 63.1	- 61.7
Valore aggiunto lordo (prima dell'IVA netta)	67.3	66.2	67.7
Ammortamenti	- 15.0	- 15.2	- 16.1
Valore aggiunto netto (prima dell'IVA netta)	52.3	51.0	51.6
Iva netta dovuta	4.1	4.0	4.0
<b>Valore aggiunto netto (con IVA netta)</b>	<b>56.4</b>	<b>55.0</b>	<b>55.6</b>



<b>Ripartizione del valore aggiunto</b> (in mio CHF)	<b>2004</b>	<b>2005</b>	<b>2006</b>
Al personale (per stipendi, oneri sociali ecc.)*	19.1	19.1	19.3
Ai finanziatori terzi (oneri finanziari)	3.9	3.4	2.8
Agli azionisti (dividendi)	6.6	6.6	6.6
Allo Stato (per imposte e tasse)	7.5	7.8	7.9
Ai Comuni (per compensi)	13.9	13.5	13.0
Alla Comunità (per contributi e sponsorizzazioni)	0.3	0.3	0.3
All'azienda stessa (utile capitalizzato, comprese quote di min.)	5.1	4.3	5.7
<b>Valore aggiunto netto (con IVA netta)</b>	<b>56.4</b>	<b>55.0</b>	<b>55.6</b>

\*di cui stipendi

• versati nella regione	15.3	14.8	15.1
• il resto versato all'estero	0.3	0.3	0.3

<b>Altre informazioni: distribuzione del fatturato lordo</b>		<b>2004</b>	<b>2005</b>	<b>2006</b>
Fatturato lordo in Ticino	In mio CHF	115.4	116.0	114.7
Fatturato lordo nel Moesano	In mio CHF	5.5	5.3	5.3
Fatturato lordo totale	In mio CHF	120.9	121.3	120.0
Fatturato lordo in Ticino	(in %)	95.5	95.6	95.6
Fatturato lordo nel Moesano	(in %)	4.5	4.4	4.4
Fatturato lordo a piccoli clienti (economie domestiche)	In mio CHF	96.7	97.0	95.9
Fatturato lordo a grandi clienti (industrie, commerci, ecc.)	In mio CHF	24.0	24.1	23.9
Altre attività	In mio CHF	0.2	0.2	0.2
Fatturato lordo totale	In mio CHF	120.9	121.3	120.0
Fatturato lordo a piccoli clienti (economie domestiche)	(in %)	80.0	80.0	79.9
Fatturato lordo a grandi clienti (industrie, commerci, ecc.)	(in %)	19.8	19.8	19.9
Altre attività	(in %)	0.2	0.2	0.2

La gran parte del fatturato lordo realizzato dal Gruppo SES (oltre il 95%) è conseguita in Ticino, in modo più preciso nel Sopraceneri (escluso il Bellinzonese, Airolo, Bedretto, Faido, Mairengo).

La distribuzione della cifra d'affari secondo le categorie di clienti indica che la parte principale (80%) è realizzata con piccoli clienti (le economie domestiche), mentre i grandi consumatori rappresentano poco meno del 20%. Ciò dovrebbe dare stabilità al gruppo anche quando i mercati si apriranno alla concorrenza. È infatti risaputo che il tasso di mobilità delle economie domestiche è piuttosto limitato.

Agli azionisti la SES ha distribuito nel 2006 un dividendo di 6 CHF per azione, per un totale di 6.6 mio CHF, ai quali si devono aggiungere 2'000 CHF versati agli azionisti di minoranza di una società controllata. Complessivamente, i dividendi distribuiti rappresentano circa l' 11.9 % del valore aggiunto netto, mentre il Pay Out Ratio (cioè il dividendo in % dell'utile netto) è stato pari al 53.5%.

Della ricchezza creata, il Gruppo ha conservato per sé 5.7 mio CHF, ciò che gli ha permesso di consolidare ulteriormente la sua base di capitale proprio.